



# Развитие речи и психических функций ребёнка дошкольного возраста.

- **Речь как самая молодая из психических функций развивается исключительно в общении.**
- **Задача микросоциального окружения ребёнка – обеспечить оптимальные условия для своевременного и полного развития речи и других ВПФ.**

# Варианты логопедического заключения

- ФНР – фонетическое недоразвитие речи (нарушение произношения одного или нескольких звуков при нормальном различении звуков речи на слух)
- ФФНР – фонетико – фонематическое недоразвитие речи (нарушение звукопроизношения и различения звуков речи на слух)
- ОНР – общее недоразвитие речи – нарушение всех сторон речи (звукопроизношения, лексического и грамматического строя речи). Различают три уровня.
- НВОНР (НОНР) – нерезко выраженное общее недоразвитие речи – комплексное нарушение произносительной стороны речи лёгкой степени. встречается как ОНР 4 уровня речевого развития.
- Заикание
- ЗРР – задержка речевого развития – до 3 лет.

**5 ЛЕТ  
РЕБЕНОК  
ДОЛЖЕН  
УМЕТЬ**

В речи  
появляются  
звуки: р, рь

Словарным  
запасом около  
3000 слов.

Должен знать свой  
адрес.  
Пользоваться  
предложениями из 5-  
6 слов.

Уметь пересказать.  
Определять право-  
лево у себя, но не у  
других.

Называть  
антонимы (большой-  
маленький, твердый  
- мягкий)  
Пользоваться  
прошедшим,  
настоящим и  
будущим временем.

Считать до 10.  
Знать назначение предметов  
и уметь сказать, из чего они  
сделаны (кастрюля- из  
металла, стакан- из стекла,  
шарик – из резины, сумка- из  
кожи).

**Употреблять все предлоги, в том числе в активную речь должны входить сложные предлоги (из-за, из-под и т.п.).**

**Образовывать прилагательные от существительных (железо - железный)**

**Понимать грамматическую форму предложений типа (Картина была нарисована Машей).**

**Употреблять существительные, обозначающие названия профессий.**

**Выделять звук из слова, то есть формируются навыки звукового анализа слов.**



**6 ЛЕТ РЕБЕНОК  
ДОЛЖЕН УМЕТЬ**

Произносить все  
звуки правильно.  
Словарный запас  
около 4000 слов.

Пересказывать  
события  
прошедшего дня,  
рассказа,  
мультфильма.

Использовать  
абстрактные и  
отвлеченные понятия.

Рассказывать и  
пересказывать,  
пытается выразить  
свое отношение к  
рассказу.

**В 7 ЛЕТ РЕБЕНОК  
ДОЛЖЕН УМЕТЬ**

**Использовать  
существительны  
е с обобщающим  
значением.**

**Составлять рассказы о  
предмете по картине, серии  
сюжетных картинок, умеет  
составлять  
небольшие рассказы из  
личного опыта, рассказы  
творческого  
характера и небольшие  
сказки.**

**Использовать в речи  
синонимы (смелый-  
храбрый смеяться-  
хохотать грустно-  
печально), антонимы(  
большой- маленький  
высокий-низкий  
сладкая- горький).**

**Отвечать на  
вопросы и  
задавать их.**

# Все виды детской деятельности сопровождаются речью

двигательная

продуктивная

игровая

трудовая

познавательно-  
исследовательская

коммуникативная

музыкально-художественная

чтение художественной  
литературы

В общении со взрослым  
ребенок научается говорить

Общение со сверстниками –  
показатель сформированности  
коммуникативной способности

# Требования взрослого к речи ребёнка

- Верная тактика в общении с ребёнком

1. Требует чёткого произношения слов;
2. Стимулирует развитие фонематического слуха;
3. Как следствие – автономная речь исчезает

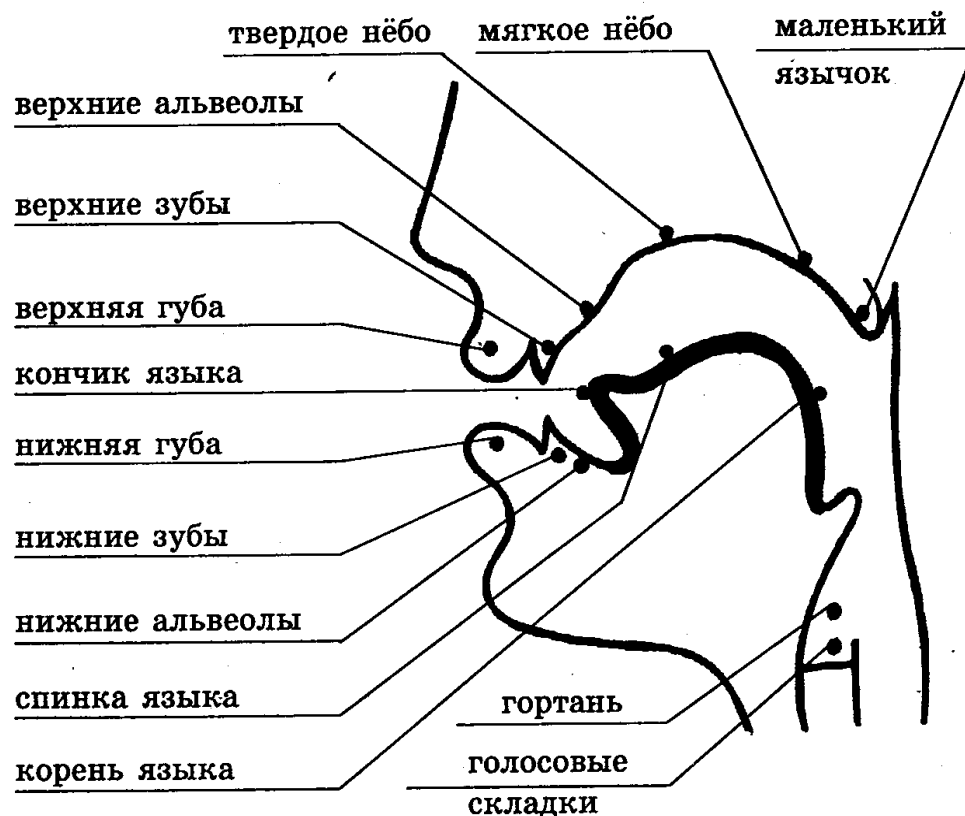
- Неверная тактика

1. Поддерживает автономную речь ребёнка, взрослому нравится, как ребёнок говорит «по-детски»;
2. Как следствие – автономная речь сохраняется (Звукопроизношение, уровень развития грамматического и лексического строя речи ниже возрастной нормы)



# АРТИКУЛЯЦИОННАЯ ГИМНАСТИКА

- Базовые упражнения помогут детям улучшить качество звукопроизношения, а Вам сохранить красоту и молодость.



# Последовательность работы над звуками

1. Гласные как основа коартикуляции и слоговой структуры
2. [С'], [С], [З'], [З], [Ц]
3. [Ш], [Ж], [Щ]
4. [Й], [Л'], [Л], [Р'], [Р]

В каждом отдельном случае последовательность работы над звуками может варьироваться исходя из индивидуальных особенностей и возможностей ребёнка.

# СВИСТЯЩИЕ ЗВУКИ

## Звук [С]



### Нормальная артикуляция звука:

- Губы улыбаются;
- Зубы смыкаются, но не сомкнутся;
- Широкий кончик языка находится за нижними резцами;
- Посередине языка идет холодная струя воздуха, которая хорошо ощущается тыльной стороной руки, поднесенной ко рту;
- Голосовые связки не напряжены, расслаблены, голос не образуется;
- Артикуляция звука [С'] такая же, как и [С], только губы растягиваются и больше напрягаются, средняя часть спинки языка поднимается к твердому небу.



## Звук [З]



### Нормальная артикуляция звука:

- Губы улыбаются;
- Зубы смыкаются, но не сомкнутся;
- Широкий кончик языка находится за нижними резцами;
- Посередине языка идет холодная струя воздуха, которая хорошо ощущается тыльной стороной руки, поднесенной ко рту;
- Голосовые связки напряжены, смыкаются и колеблются, в результате чего образуется голос;
- Положение органов артикуляционного аппарата при произнесении [З'] такое же, как и при произнесении [З], только средняя часть спинки языка поднимается к небу.



# Шипящие звуки

## Звук [Ш]



### Нормальная артикуляция звука:

- Кончик языка поднимается вверх, образует щель.
- Средняя часть спинки языка опущена, корень языка приподнимается и образует щель, через которую идет выдыхаемая струя воздуха.
- Боковые края языка прилегают к боковым коренным зубам.
- Язык широкий, голосовые связки расслаблены, не работают.
- Выдыхаемая струя воздуха широкая, тихая.
- Зубы на расстоянии 2-3 мм.
- Губы принимают положение следующей гласной, в изолированном положении округлены.



## Звук [Ж]



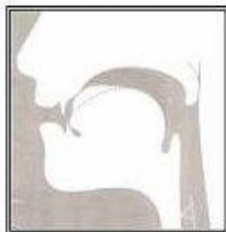
### Нормальная артикуляция звука:

- Кончик языка поднимается вверх, образует щель.
- Средняя часть спинки языка опущена, корень языка приподнимается и образует щель, через которую идет выдыхаемая струя воздуха.
- Боковые края языка прилегают к боковым коренным зубам.
- Язык широкий, голосовые связки расслаблены, не работают.
- Голосовые связки продолжают работать, выдыхаемая струя слабее.
- Кончик языка поднимается несколько выше, чем при звуке [Ш].





## Звук [Ц]



### Нормальная артикуляция звука:

- Пространство между звуком губы улыбае;
- Зубы закрыты, губы расслаблены, но не сомкнуты;
- Широкий кончик языка опущен за нижние резцы;
- Посередине языка идет сильный короткий воздушный струя, которая ощущается язычной стороной руки, поднесённой ко рту, как толчок воздуха;
- Головные складки не напряжены, расслаблены, голос не образуется.



## Звук [Ч]



### Нормальная артикуляция звука:

- Передняя часть спинки языка поднимается и смыкается с корнем верхней челюсти как при звуке [Т];
- Спинка расслаблена;
- Передняя часть спинки языка отходит назад и язычок, образует щель или сужение, через которую проходит струя воздуха;
- Зубы сомкнуты;
- Губы улыбае.



## Звук [Щ]



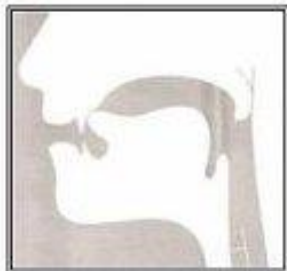
### Нормальная артикуляция звука:

- Губы выдвинуты вперед;
- Зубы сомкнуты, губы расслаблены;
- Широкий кончик языка поднимается язычком и образует с кончиком щель. Посередине языка идет воздушная струя, которая легко ощущается язычной стороной руки, поднесённой ко рту;
- Головные складки не напряжены, расслаблены, голос не образуется.



# Сонорные звуки [Л`], [Л], [Р`], [Р] часто смешиваются в речи по акустическому признаку

## Звук [Л]



### Нормальная артикуляция звука:

- Губы нейтральным и принимают по положению следующего гласного;
- Расстояние между верхними и нижними резцами 2-4 мм;
- Кончик языка у верхних резцов;
- Артикуляция [Л] отличается от твердого тем, что губы при его произнесении несколько оттягиваются в стороны (это свойство важно различать согласные).



## Звук [Р]



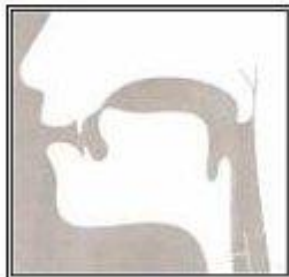
### Нормальная артикуляция звука:

- Положение губ зависит от следующей гласной;
- Кончик языка поднимается вверх и вибрирует;
- При мягком Р средняя часть спинной языка слегка приподнимается, кончик языка касается верхних десен, области и губов.



# Чёткое произношение [Ж] – база для появления и закрепления в речи [Р]

## Звук [Ж]



### Нормальная артикуляция звука:

- Кончик языка поднимается вверх, образует щель;
- Средняя часть спинки языка опущена, корень языка приподнимается и образует щель, через которую идет выдыхаемая струя воздуха;
- Боковые края языка прилегают к боковым коренным зубам;
- Язык напряжен, голосовые связки разомкнуты, не работают;
- Голосовые связки подвигаются в работу, выдыхаемая струя слабеет;
- Кончик языка поднимается несколько выше, чем при звуке [ш].



## Звук [Р]

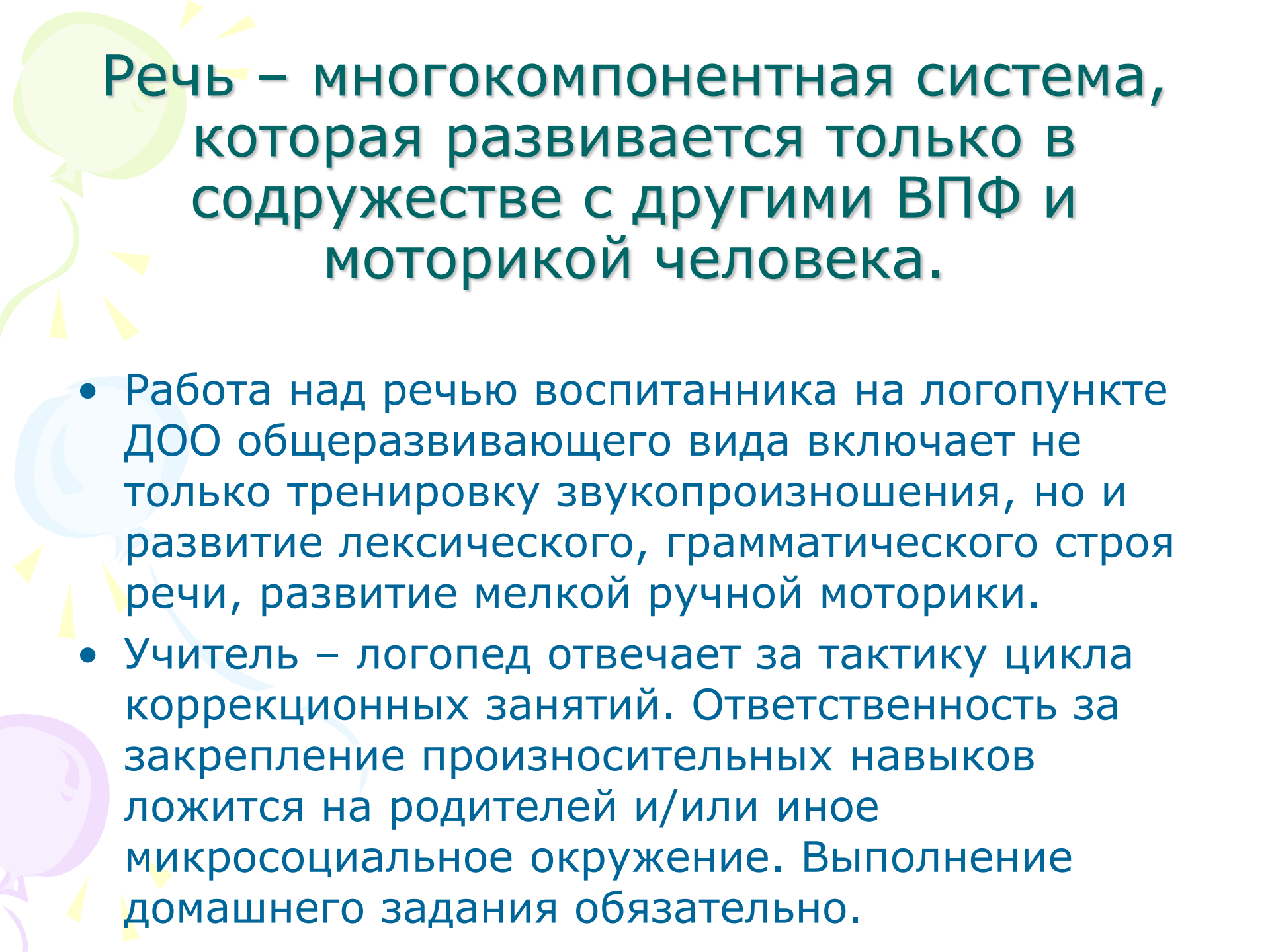


### Нормальная артикуляция звука:

- Положение губ зависит от следующей гласной;
- Кончик языка поднимается вверх и вибрирует;
- При выдохе Р средняя часть спинки языка слегка приподнимается, кончик языка касается верхних десен, отчасти и зубов.



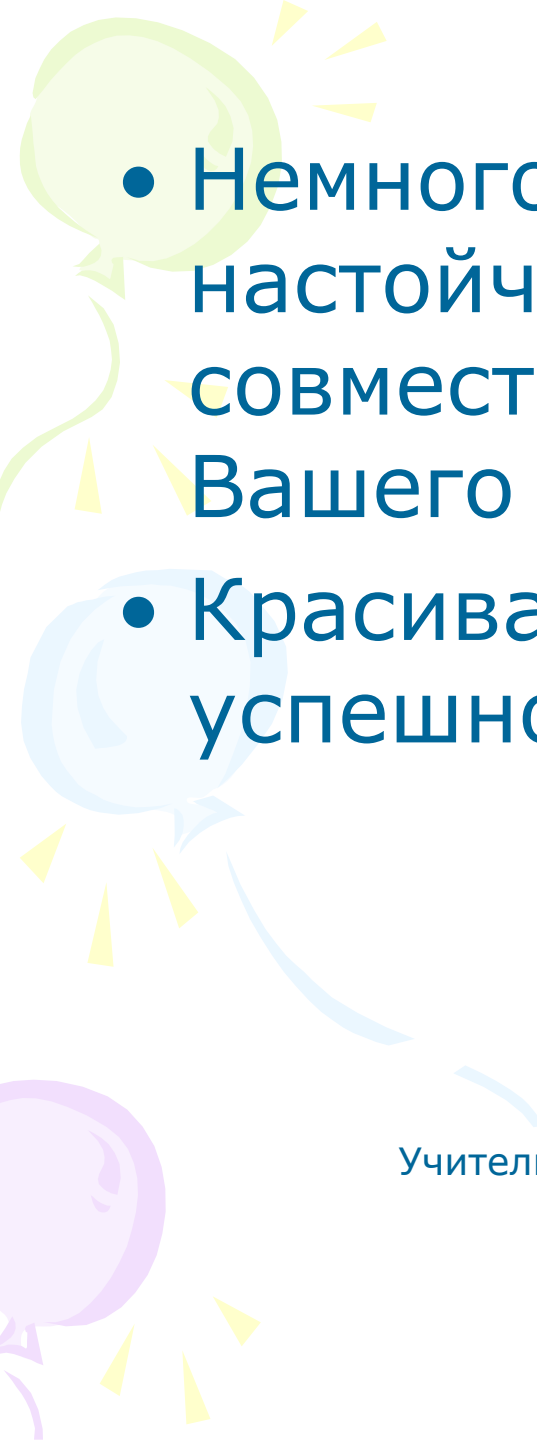




Речь – многокомпонентная система, которая развивается только в содружестве с другими ВПФ и моторикой человека.

- Работа над речью воспитанника на логопункте ДОО общеразвивающего вида включает не только тренировку звукопроизношения, но и развитие лексического, грамматического строя речи, развитие мелкой ручной моторики.
- Учитель – логопед отвечает за тактику цикла коррекционных занятий. Ответственность за закрепление произносительных навыков ложится на родителей и/или иное микросоциальное окружение. Выполнение домашнего задания обязательно.



- 
- Немного упорства, терпения, настойчивости – и результаты совместных трудов порадуют Вас и Вашего ребёнка.
  - Красивая речь – один из ключей успешности.

**Желаю удачи!**

Учитель – логопед ЦПМСС Вдовина Екатерина Сергеевна  
Г. Петрозаводск 2015